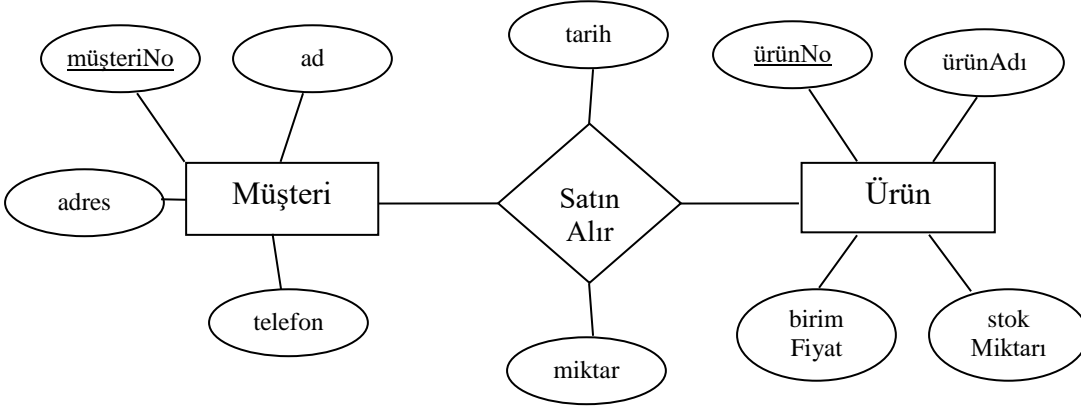


LABORATUVAR ÇALIŞMASI



Yukarıdaki Varlık – İlişki Diyagramının tabloya dönüştürülmesi sonucunda aşağıdaki tablolar oluşur.

Müşteri (müşteriNo, ad, adres, telefon)

Ürün (ürünNo, ürünAdı, birimFiyat, stokMiktarı)

SatınAlır (müşteriNo, ürünNo, tarih, miktar)

NOT: Çoktan-Çoğa ilişki olduğundan çevirme kurallarına göre her Varlık ve çoktan – çoğa ilişki kümeleri tabloya dönüştürülür.

1. Yukarıdaki tabloları SQL de DDL cümleciklerini (**CREATE**) kullanarak yaratınız. Her sütun için uygun olan veri tipini kullanınız. Örneğin tarihler için **DATE**, karakter içerenler için **CHAR** veya **VARCHAR2**, sayılar için de **NUMBER** kullanınız.
2. **Müşteri** tablosuna 2 satır ekleyiniz ve kaydediniz.
3. **Ürün** tablosuna '**ÜrünRengi**' isimli bir sütun ekleyiniz. **Beyaz** rengini varsayılan değer olarak tanımlayınız.
4. **Müşteri** tablosuna '**Cinsiyet**' isimli bir sütun ekleyiniz. Bu sütun yalnızca '**E**' (Erkek) veya '**K**' (Kadın) değerlerini alabilir.
5. **Ürün** tablosuna '**ÜrünKategorisi**' isimli bir sütun daha ekleyiniz. Bu sütuna Benzersiz (Unique) kısıtını ekleyiniz.
6. **Ürün** tablosuna 3 satır ekleyiniz ve kaydediniz.
7. 5. Kısımda eklediğiniz Benzersiz kısıtını siliniz.
8. **SatınAlır** tablosuna 1 satır ekleyiniz.
9. **Rollback** komutunu yazarak ne gibi değişiklikler olduğunu gözlemleyiniz.
10. **SatınAlır** tablosuna 2 satır daha ekleyiniz ve kaydediniz.
11. Tekrar **Rollback** komutunu yazarak ne gibi değişiklikler olduğunu gözlemleyiniz.